



EVALUATION DE ZTIP : BOWAL DE  
GRES DE Koba, PREFECTURE DE  
DALABA

**ABSTRACT**

Le site de Koba abrite les plus grandes populations de *Mesanthemum tuberosum* et *Raphionacme caerulea* du Fouta Djallon et représente un bon exemple de bowal de grès de haute altitude. C'est un affleurement de grès pur qui se diffère des autres bowés de la région qui sont eux à base de fer. *Mesanthemum tuberosum* est endémique du Fouta Djallon, et bien qu'elle soit présente dans plusieurs endroits en faible densité, aucun autre site ne présente actuellement une telle concentration.

**Charlotte Couch et Martin Cheek**

# Évaluation de ZTIP : Bowal de grès de Koba, Préfecture de Dalaba.

**Critères de classification de la ZTIP : A(i,iii), C(iii)**

**Évaluée par :** Charlotte Couch et Martin Cheek (RBG Kew)

## Justification de l'évaluation ZTIP

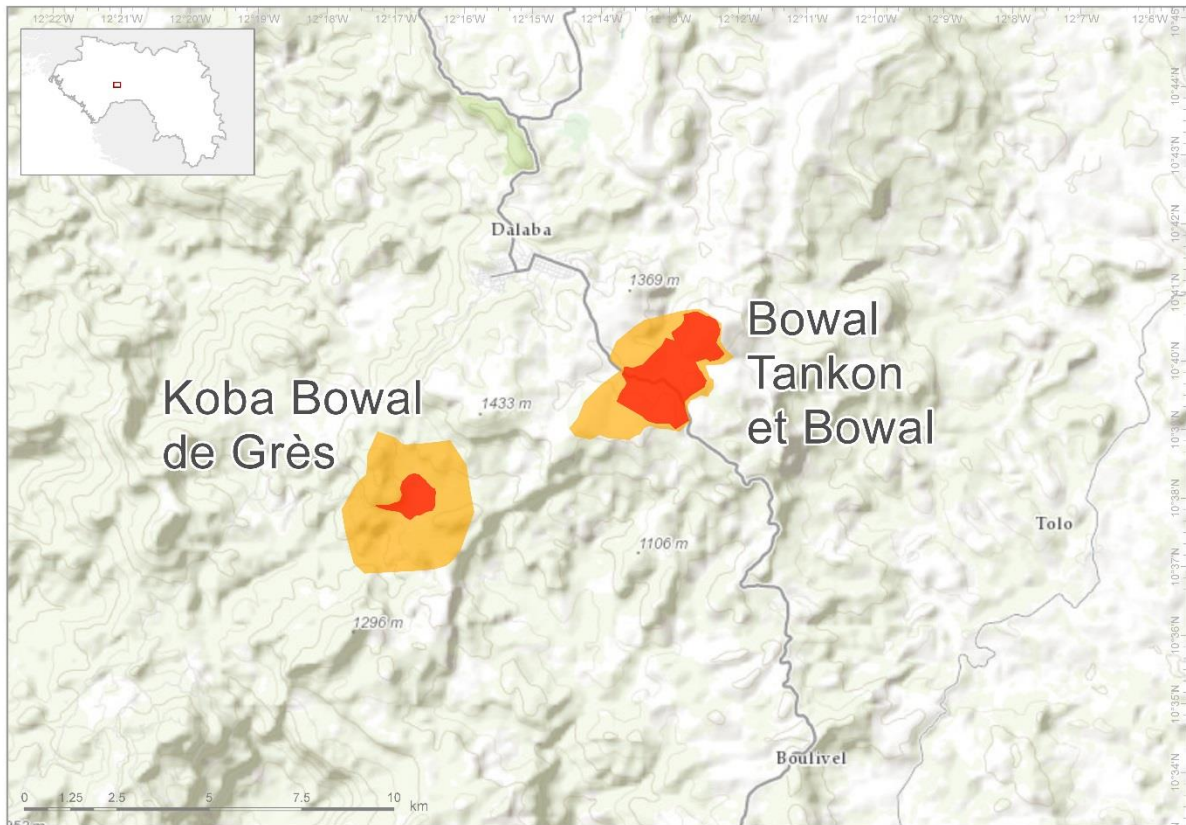
Le site de Koba abrite les plus grandes populations de *Mesanthemum tuberosum* et *Raphionacme caerulea* du Fouta Djallon et représente un bon exemple de bowal de grès de haute altitude. C'est un affleurement de grès pur qui se diffère des autres bowal de la région, qui sont eux à base de fer. *Mesanthemum tuberosum* est endémique du Fouta Djallon, et bien qu'elle soit présente dans plusieurs endroits en faible densité, aucun autre site ne présente actuellement une telle concentration.

## Aperçu du site

Nom du Site : Bowal de grès de Koba	
Pays : République de Guinée	Région administrative : Dalaba
Coordonnées géographiques centrales : 10° 37' 59" N ; 12° 16' 43" W	Superficie : 1 km <sup>2</sup>
Élévation minimale : 1 050 m	Élévation maximale : 1 350 m

## Description du site

Affleurement et bowal gréseux, connu localement comme « kapété », avec des sols peu ou moyennement profonds près du village de Koba, environs 7 km au sud-ouest de la ville de Dalaba. L'affleurement fait partie du haut plateau du Fouta Djallon et se situe entre 1 050 m et 1 350 m d'altitude et a une superficie d'environ 1 km<sup>2</sup>. Des prairies avec des arbres poussant dans les sols profonds ou à travers des fissures dans l'affleurement rocheux.



Carte montrant la zone proposée for la protection avec ZTIPS. Zone intégralement protégée en rouge, zone de tampon en jaune.

### Signifiante botanique

La zone de plaine possède la plus grande population de *Mesanthemum tuberosum* (redécouverte en 2017) trouvée au Fouta Djallon et il y a aussi une population de *Raphionacme caerulea*. C'est un bon exemple de bowé de haute altitude gréseux ou « kapété » (en pular) en Moyenne Guinée. Il est probable que les prochaines visites pendant les différentes saisons permettront l'identification d'autres espèces menacées.

### Habitat général et description géologique

Prairie sur bowal de grès de haute altitude, dominée par *Elymandra subulata* avec plusieurs espèces herbeuses y compris *Buchnera bowalensis*, *Cyanotis arachnoidea*, *Cyanotis lanata*, *Tephrosia platycarpa*, *Crotalaria lathyroides*, *Fimbristylis schweinfurthiana*, *Nemum spadiceum*, *Raphionacme caerulea*, et *Platycornye paludosa*. Dans les poches de sol profond on trouve des arbres et arbustes de *Dichaetanthera echinulata*, *Vismia guineensis*, *Psorospermum febrifugum*, et *Ficus* sp. Il y a un cours d'eau au sud-ouest du site et des espèces de forêt galerie.

Cette zone faire partie des séries Oundou des argilites, aleurolites interlits de grès quartzitiques, et argilites dolomitiques (Source : Carte des Minéraux Utiles de la République de Guinée, 2006).

### Problèmes de conservation

L'aire est utilisée pour le pâturage de bovins et de chèvres; le surpâturage pourrait endommager certaines espèces végétales. Une nitrification accrue du sol peut également entraîner un enrichissement et une diminution de la diversité des espèces. Il a été observé que les plantes de

*Raphionacme caerulea* se semblent pas atteindre le stade de dispersion des graines. Les plantes vues en fleur et marquées par un point GPS, ne pourront donc pas être retrouvées pendant la saison de fructification.

## Statut d'aire protégée

Cette zone n'est pas actuellement protégée.

## Menaces

Pâturage (bovins et ovins).

**Niveau de Menace : Moyen**

## Critère A : Espèces menacées

Critère A taxon présent	ZIP sous-critère	UICN évaluation Liste Rouge	Le site contient :			Population globale totale (site unique endémique)	Espèce d'importance socio-économique	*Présence au sein du site
			≥ 1% de la population globale	≥ 5% de la population nationale	Est l'un des 5 des meilleurs sites nationaux			
<i>Raphionacme caerulea</i> E.A. Bruce	A(i)	EN	⊙	⊙	⊙			Peu fréquente
<i>Mesanthemum tuberosum</i> Lecomte	A(i,iii)	VU	⊙	⊙	⊙			Fréquente
<i>Cyanotis ganganensis</i> Schnell	A(i,iii)	EN	⊙	⊙	⊙			Peu fréquente
<i>Dichaetanthera echinulata</i> Hook. f.	A(i)	EN	⊙	⊙	⊙			Peu fréquente

Légende : critères UICN : CR (En danger Critique), EN (En Danger), VU (Vulnérable), ? = en cours de révision. Présence au sein du site : Abondante, commune, fréquente, peu fréquente, rare, inconnue.

## Critère B : Richesse Botanique

Il n'y a pas suffisamment de données disponibles.

## Critère C : Habitats menacés

*Type d'habitat	ZTIP sous-critère	UICN évaluation Liste Rouge	Le site contient :		Superficie estimée sur le site (si connue)
			≥ 5% de la ressource nationale (pour C(i) et C(ii))	≥ 10% de la ressource nationale (pour C(iii))	
Bowé en grès de haute altitude	C(iii)		○	⊙	1 km <sup>2</sup>

## Références bibliographiques

### Sites internet :

UICN La Liste Rouge Mondiale des Espèces Menacées : <https://uicn.fr/liste-rouge-mondiale/>

### Publications :

Couch, C., Magassouba, S., Rokni, S., and Cheek, M. (2017). Threatened plants species of Guinea-Conakry: A preliminary checklist. *PeerJ Preprints*. <https://doi.org/10.7287/peerj.preprints.3451v1>

Lisowski, S. (2009). *Flore (Angiospermes) de la République de Guinée*. Scripta Botanica Belgica. Meise: Jardin Botanique National de Belgique

### Rapport de terrain :

Couch, C. (July 2016). TIPAs Guinea Darwin Project report: Field expedition to Fouta Djallon

Couch, C. (July 2017). TIPAs Guinea Darwin Project report: Field expedition to Fouta Djallon

## La ZTIP en images.



Bowl de grès 'Ka Pété' de Koba, en juin 2016. Photo : ©C. Couch, RBG Kew



Bowl de grès 'Kapété' de Koba, en juin 2016. Photo : ©C. Couch, RBG Kew



*Mesanthemum tuberosum* Lecomte (VU). Photo : ©M. Cheek, RBG Kew



*Raphionacme caerulea* E.A.Bruce (EN). Photo : ©C. Couch, RBG Kew



Les brouteurs sur le bowal de grès 'kapété' à Koba. Photo : ©C. Couch, RBG Kew