



## EVALUATION DE ZTIP : FORÊT CLASSÉE DE ZIAMA, PRÉFECTURE DE MACENTA

### ABSTRACT

Le massif de Ziama constitue une matrice riche en forêts submontagnardes ponctuées par des inselbergs granitiques, et constitue une transition vers la forêt de basse altitude. Cet habitat abrite une large gamme d'espèces végétales dont deux espèces endémiques mondiales au Ziama (*Mikaniopsis camarae* et *Inversodicraea pepehabai*) et 33 espèces d'une gamme restreinte. Des populations significatives d'espèces menacées se trouvent ici. [Charlotte Couch, Martin Cheek, et Pépé Haba](#)

# Évaluation de ZTIP : Forêt Classée de Ziama, Préfecture de Macenta

## Critères de classification de la ZTIP : A(i), B(ii), C(iii)

Évaluée par : Charlotte Couch, Martin Cheek (RBG Kew), et Pépé Haba (Guinée Biodiversité)

### Justification de l'évaluation ZTIP

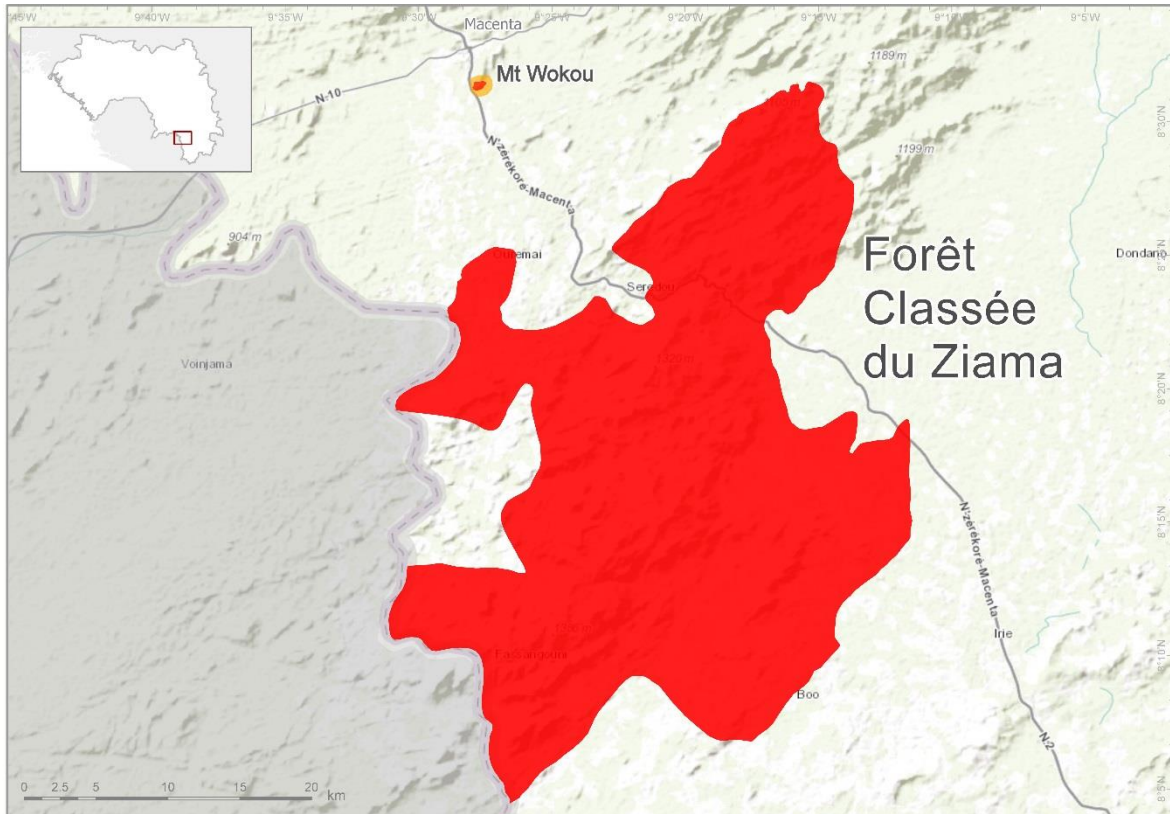
Le massif de Ziama constitue une matrice riche en forêt submontagnardes ponctuées par des inselbergs granitiques, et constitue une transition vers la forêt de basse altitude. Cette ZTIP héberge une large gamme d'espèces végétales dont deux espèces endémiques mondiales au Ziama (*Mikaniopsis camarae* et *Inversodicraea pepehabai*), et 33 espèces d'une gamme restreinte. Il s'agit de l'une des plus grandes zones de forêt submontagnarde du pays et d'une importante zone de forêt sempervirente de basse altitude, bien que perturbée. Des populations significatives d'espèces menacées se trouvent ici. La forêt classée de Ziama abrite de nombreux villages. Des preuves de déforestation anciennes et nouvelles peuvent être aperçues dans sa partie sud, caractérisée par une forêt de basse altitude. Bien que Ziama soit déjà une Réserve de la Biosphère, il n'existe pas de plan de gestion spécifique pour ses espèces végétales.

### Aperçu du site

Nom du site : Forêt Classée de Ziama	
Pays : République de Guinée	Région administrative : Préfecture de Macenta
Coordonnées géographiques centrales : 08° 15' 57'' N, 09° 20' 43'' W	Superficie : 1 161,7 km <sup>2</sup>
Élévation minimale: 450 m	Élévation maximale : 1 250 m

### Description du site

La forêt classée de Ziama consiste en une chaîne des montagnes alignée approximativement du sud-ouest au nord-est avec des quantités importantes sur l'échelle nationale de forêts submontagnardes et d'inselbergs granitiques avec prairies. Des deux côtés de la chaîne se trouvent des aires de forêt sempervirente de basse altitude, également d'importance nationale. La région est traversée par des rivières aux eaux vives, qui représentent un habitat pour la famille de Podostemaceae.



Carte montrant la zone proposée for la protection avec ZTIPS basée sur l'aire protégée existant.

### Signifiace botanique

En raison de la variation et l'intégrité des types de végétation de la zone, il existe une richesse botanique exceptionnelle dans la forêt classée du Mt Ziama. Trente-trois espèces rares, menacées, et/ou endémiques s'y trouvent, dont *Cassipourea adamii* (EN) dans la forêt submontagnarde, *Tarenna hutchinsonii* (CR) et *Gymnosiphon samoritoueanus* (EN) dans la forêt sempervirente, et *Inversodicraea pepehabai* (EN) une espèce endémique des fleuves à débit rapide.

### Habitat général et description géologique

Ziama est constitué d'une chaîne de montagnes granitiques. La plupart sont couvertes par la forêt sempervirente de basse altitude et la forêt submontagnarde. Les inselbergs possèdent une végétation ouverte et boisée, une savane arbustive, des prairies, et des zones rocheuses. La forêt sempervirente de basse altitude qui entoure la chaîne de montagne est principalement située sur les roches de base de l'époque archéenne.

### Problèmes de conservation

Dans la forêt de basse altitude se trouvent des villages, ce qui provoque des inquiétudes quant au déboisement potentiel de la forêt. De vastes zones de forêt de basse altitude ont été converties pour les plantations d'arbres monospécifiques, généralement *Terminalia* sp. Dans la forêt submontagnarde se trouvent des plantations de thé et *Cinchona*, on craint que ces plantations reprennent leur production. Ziama est probablement fréquentée par les chasseurs, ce qui aura réduit la densité de nombreuses espèces animales, et pourrait nuire à certaines espèces végétales. La collecte de *Piper guineensis* par les braconniers consiste à abattre les arbres pour atteindre la liane.

## Statut d'aire protégée

La forêt a été classée en 1942 et elle possède le statut de Réserve Intégrale. Elle a également été désignée Réserve de l'Homme et de la Biosphère (Massif du Ziama) en 1989. Un plan de gestion existe pour cette zone, mais son étendue est actuellement inconnue, il est également obsolète (évaluation Birdlife International, 2007) et mal appliqué.

## Menaces

Agriculture : Des preuves défrichement pour l'agriculture et des plantations ont pu être observés dans la zone protégée.

Coupe et récolte du bois : Coupe du bois à un niveau de subsistance. Récolte de *Piper guineensis*.

**Niveau de Menace : Moyen**

## Critère A : Espèces menacées

Critère A présent	taxon	ZIP sous-critère	UICN évaluation Liste Rouge	Le site contient :			Population globale totale (site unique endémique)	Espèce d'importance socio-économique	*Présence au sein du site
				≥ 1% de la population globale	≥ 5% de la population nationale	Est l'un des 5 des meilleurs sites nationaux			
	<i>Brachystephanus jaundensis</i> Lindau <i>subsp. nimbae</i> (Heine) I.Darbysh.	A(i)	VU	⊙	⊙	⊙			Peu fréquente
	<i>Bryaspis humularioides</i> Gledhill	A(i)	EN?	⊙	⊙	⊙			Peu fréquente
	<i>Cassia aubrevillei</i> Pellegr.	A(i)	VU	⊙	⊙	⊙			Peu fréquente
	<i>Cassipourea adamii</i> Jacq.-Fél.	A(i)	EN	⊙	⊙	⊙			Peu fréquente
	<i>Cryptosepalum tetraphyllum</i> (Hook. f.) Benth.	A(i)	VU	⊙					Peu fréquente
	<i>Dalbergia adamii</i> Berhaut	A(i)	VU	⊙	⊙	⊙			Peu fréquente
	<i>Dorstenia astyanactis</i> Aké Assi	A(i)	VU	⊙	⊙	⊙			Peu fréquente
	<i>Drypetes afzelii</i> (Pax) Hutch.	A(i)	VU	⊙	⊙	⊙			Inconnue
	<i>Entandrophragma candollei</i> Harms	A(i)	VU	⊙	⊙	⊙		⊙	Inconnue
	<i>Entandrophragma cylindricum</i>	A(i)	VU	⊙	⊙	⊙		⊙	Inconnue

(Sprague) Sprague								
<i>Entandrophragma utile</i> (Dawe & Sprague) Sprague	A(i)	VU	⊙	⊙	⊙		⊙	Inconnue
<i>Garcinia kola</i> Heckel	A(i)	VU	⊙	⊙	⊙		⊙	Inconnue
<i>Genlisea barthlottii</i> Poremski, Eb. Fisch. & Gemmel	A(i)	VU	⊙	⊙	⊙			Peu fréquente
<i>Gladiolus praecostatus</i> Marais	A(i)	VU	⊙	⊙	⊙			Rare
<i>Gymnosiphon samoritoueanus</i> Cheek	A(i)	EN	⊙	⊙	⊙			Peu fréquente
<i>Heterotis sylvestris</i> (Jacq.-Fél.) Jacq.-Fél.	A(i)	EN	⊙	⊙	⊙			Peu fréquente
<i>Hymenocoleus multinervis</i> Robbr.	A(i)	VU	⊙	⊙	⊙			Inconnue
<i>Inversodicraea pepehabei</i> Cheek	A(i)	EN	⊙	⊙	⊙	⊙		Peu fréquente
<i>Mikaniopsis camarae</i> Lisowski	A(i)	CR	⊙	⊙	⊙	⊙		Peu fréquente
<i>Milicia regia</i> (A. Chev.) C. C. Berg	A(i)	VU	⊙	⊙	⊙		⊙	Inconnue
<i>Monocymbium lanceolatum</i> C. E. Hubb.	A(i)	VU	⊙	⊙				Inconnue
<i>Mostuea adamii</i> Sillans	A(i)	EN	⊙	⊙	⊙			Inconnue
<i>Nemum bulbostyloides</i> (S. S. Hooper) J. Raynal	A(i)	VU	⊙					Inconnue
<i>Neolemonniera clitandrifolia</i> (A. Chev.) Heine	A(i)	EN	⊙	⊙	⊙			Peu fréquente
<i>Osbeckia praviantha</i> Jacq.-Fél.	A(i)	EN	⊙	⊙	⊙			Inconnue
<i>Pauridiantha schnellii</i> N. Hallé	A(i)	VU?	⊙	⊙	⊙			Inconnue
<i>Psychotria samoritourei</i> Cheek	A(i)	VU	⊙	⊙	⊙			Inconnue
<i>Rinorea djalonensis</i> A. Chev. ex Hutch. & Dalziel	A(i)	EN	⊙	⊙	⊙			Inconnue

<i>Salacighia linderi</i> (Loes. ex Harms) Blakelock	A(i)	VU?	⊙	⊙	⊙			Inconnue
<i>Tarenna hutchinsonii</i> Bremek.	A(i)	CR	⊙	⊙	⊙			Peu fréquente
<i>Vepris felicis</i> Breteler	A(i)	CR	⊙	⊙	⊙			Peu fréquente

Légende : critères UICN : CR (En danger Critique), EN (En Danger), VU (Vulnérable), ? = en cours de révision.  
Présence au sein du site (Abondante, commune, fréquente, peu fréquente, rare, inconnue).

## Critère B : Richesse Botanique

B(i) : richesse botanique exceptionnelle dans un habitat défini			B(ii) : nombre exceptionnel d'espèces d'importance pour la conservation - tableau d'enregistrement du site (d'après la liste nationale convenue)		B(iii) : nombre exceptionnel d'espèces utiles / culturellement valables (d'après la liste nationale convenue)	
*Code d'habitat et nom	Le site fait partie du top 10% de la ressource nationale	Le site est l'un des 5 meilleurs sites nationaux pour cet habitat	Le site contient ≥ 3% des espèces de la liste nationale	Le site est l'un des 15 lieux les plus riches du pays	Le site contient ≥ 3% des espèces de la liste nationale	Le site est l'un des 15 lieux les plus riches du pays
	○	○	⊙	⊙	○	○

*Critère B taxon présent	Sous-critère d'après lequel l'espèce se qualifie	Pour B(i) – indicateur d'habitat	*Présence au sein du site
<i>Drypetes afzelii</i> (Pax) Hutch.	B(ii)		Inconnue
<i>Gymnosiphon samoritoueanus</i> Cheek	B(ii)		Peu fréquente
<i>Heterotis sylvestris</i> (Jacq.-Fél.) Jacq.-Fél.	B(ii)		Inconnue
<i>Inversodicraea pepehabai</i> Cheek	B(ii)		Peu fréquente
<i>Mostuea adamii</i> Sillans	B(ii)		Inconnue
<i>Nemum bulbostyloides</i> (S. S. Hooper) J. Raynal	B(ii)		Peu fréquente
<i>Neolemonniera clitandrifolia</i> (A. Chev.) Heine	B(ii)		Peu fréquente
<i>Osbeckia praviantha</i> Jacq.-Fél.	B(ii)		Inconnue
<i>Psychotria samoritourei</i> Cheek	B(ii)		Peu fréquente
<i>Rinorea djalensis</i> A. Chev. ex Hutch. & Dalziel	B(ii)		Inconnue
<i>Tarenna hutchinsonii</i> Bremek.	B(ii)		Peu fréquente
<i>Vepris felicis</i> Breteler	B(ii)		Peu fréquente

## Critère C : Habitats menacés

*Type d'habitat	ZTIP sous-critère	UICN évaluation Liste Rouge	Le site contient :		Superficie estimée du site (si connud)
			≥ 5% de la ressource nationale (pour C(i) et C(ii))	≥ 10% de la ressource nationale (pour C(iii))	
Forêt sempervirente	C(iii)			⊙	
Forêt submontagnarde	C(iii)			⊙	
Inselbergs	C(iii)			⊙	

## Références bibliographiques

### Sites internet :

UICN La Liste Rouge Mondiale des Espèces Menacées : <https://uicn.fr/liste-rouge-mondiale/>

UNESCO Man and Biosphere Reserves: <http://www.unesco.org/new/en/natural-sciences/environment/ecological-sciences/biosphere-reserves/africa/guinea/massif-du-ziama/>

Birdlife international : <http://datazone.birdlife.org/site/factsheet/massif-du-ziama-iba-guinea/>

### Publications :

Couch, C., Magassouba, S., Rokni, S., and Cheek, M. (2017). Threatened plants species of Guinea-Conakry: A preliminary checklist. *PeerJ Preprints*. <https://doi.org/10.7287/peerj.preprints.3451v1>

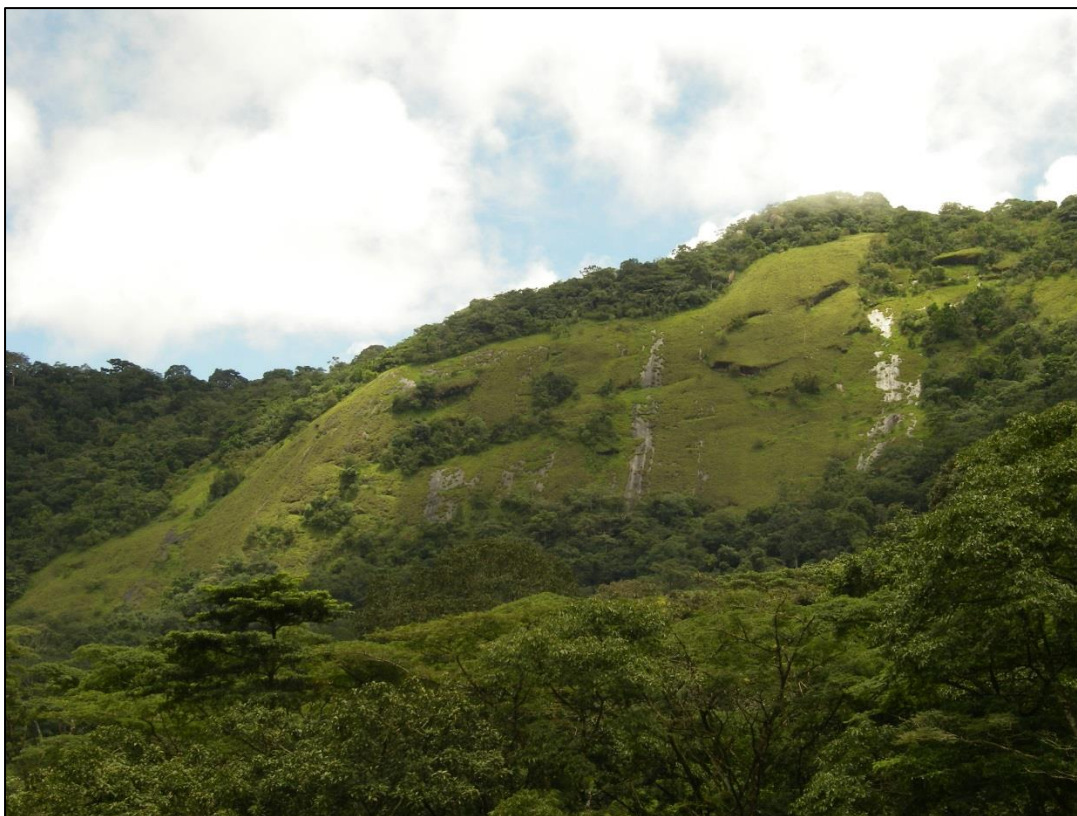
### Rapports de terrain :

Décembre 2016 et février 2017 par Pépé Haba, Guinée Biodiversité

Site en photos.



Mt Ziama durant la saison pluvieuse, septembre. (Photo : ©Xander van der Burgt, RBG Kew)



Mt Ziama, vue de l'un des côté d'un inselberg, septembre. (Photo : ©Xander van der Burgt, RBG Kew)



Mt Ziama, vue de la transition entre la forêt submontagnarde et la prairie. (Photo : ©Xander van der Burgt, RBG Kew)



Plantation de palmier avec une case de travailleurs, Mt Ziama. (Photo : ©Xander van der Burgt, RBG Kew)



*Gymnosiphon samoritoueanus* (Burmanniaceae), (EN) saprophyte de la forêt-chaussée. (Photo : ©Xander van der Burgt, RBG Kew)



*Dorstenia astyanactis* (Moraceae) (VU) épiphyte. (Photo : ©Xander van der Burgt, RBG Kew)