



EVALUATION DE ZTIP:

MASSIF ET PLATEAU DE KOUNOUNKAN,
PREFECTURE DE FORÉCARIAH

ABSTRACT

Le massif du Kounounkan et le plateau de Benna abritent plus de 30 espèces végétales menacées, dont 6 espèces endémiques qui sont uniques au monde dans le Kounounkan.

L'accroissement de la population, et le défrichement de zones pour l'agriculture de subsistance qui en résulte représentent des menaces importantes qui pèsent sur les espèces et le paysage. La forêt de Kounounkan est la plus grande forêt sempervirente intacte de Guinée Maritime. Elle abrite plusieurs espèces d'animaux et d'oiseaux en plus de sa diversité végétale importante à l'échelle mondiale.

Martin Cheek, Charlotte Couch, Xander van der Burgt, et Pépé Haba

Évaluation de ZTIP : Massif et Plateau de Kounoukan, Préfecture de Forécariah

Critères de classification de la ZTIP : A(i,iii), B(ii), C(iii)

Évaluée par : Martin Cheek, Charlotte Couch, Xander van der Burgt (RBG Kew), et Pépé Haba (Guinée Biodiversité)

Justification de l'évaluation ZTIP

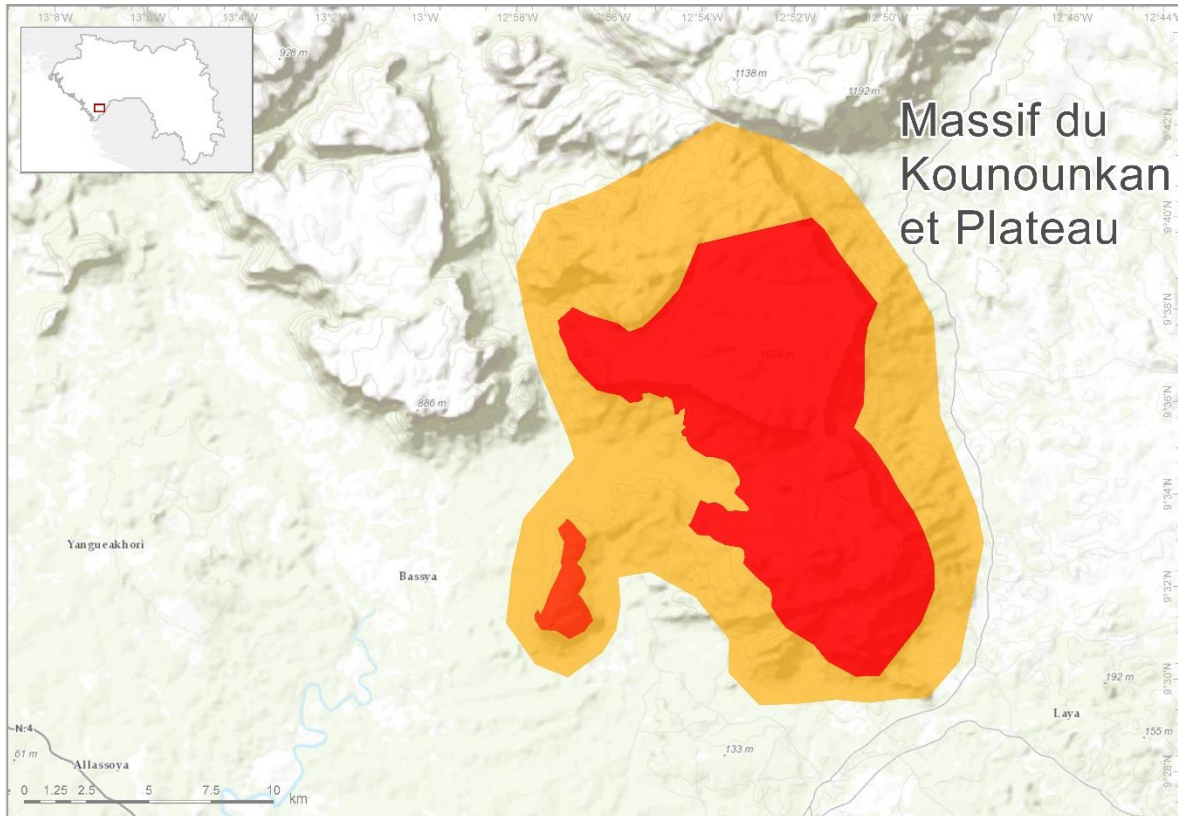
Le massif du Kounoukan et le plateau abritent plus de 30 espèces végétales menacées, dont 6 espèces endémiques qui sont uniques au monde dans le Kounoukan. L'accroissement de la population, et le défrichement de zones pour l'agriculture de subsistance qui en résulte représentent des menaces importantes qui pèsent sur les espèces et le paysage. La forêt de Kounoukan est la plus grande forêt sempervirente intacte de Guinée Maritime. Elle abrite plusieurs espèces d'animaux et d'oiseaux en plus de sa diversité végétale importante à l'échelle mondiale.

Aperçu du site

Nom du Site : Massif et Plateau de Kounoukan	
Pays : République de Guinée	Région administrative : Forécariah
Coordonnées géographiques centrales : 09°33'59"N, 12°52'09"W	Superficie : 39.55 km ²
Élévation minimale : 100 m	Élévation maximale : 1 180 m

Description du Site

Kounoukan est constitué du prolongement des hauts plateaux les plus au sud du Fouta Djallon. Il comprend une série de collines gréseuses peu connectées avec les véritables falaises qui surplombent des centaines de mètres et qui sont très accidentées rendant l'accès extrêmement difficile au sommet du plateau. Pendant la période coloniale, cette partie de Kounoukan était connue sous le nom de Mt Benna. La partie la plus au sud est inhabitée, mais ailleurs, les éleveurs sont présents sur les prairies saisonnières du sommet. Plus à l'est, hors de la zone de ZTIP, les pentes inférieures rocheuses et les basses terres sont cultivées intensivement pour le Riz de Pays (*Oryza glaberrima*), *Cajanus*, et *Capsicum*. A l'ouest, les pentes rocheuses sont boisées et elles descendent dans les grandes zones de forêt sempervirente primaire et secondaire nées de l'effondrement intermittent des falaises en amont. Bien qu'une grande partie de la superficie soit recouverte de roches, la zone est défrichée pour la culture.



Carte montrant la ZTIP. La zone intégralement protégé en rouge, zone de tampon en jaune.

Signifiace botanique

Kounounkan est une localité unique au monde pour 31 espèces menacées au niveau mondiale. C'est le seul site mondial pour le genre monotypique *Caillella praerupticola* (EN) (Melastomataceae), *Mesanthemum bennae* (EN) (Eriocaulaceae), *Ternstroemia guineensis* (EN) (Theaceae), une espèce nouvelle pour la science répertoriée en 2019, et 3 autres espèces. Kounounkan possède la plus grande concentration d'espèces endémiques des bowé gréseux de haute altitude en Guinée et constitue la zone la plus intacte sur le plan écologique. Le plateau gréseux de la partie sud est riche en espèces de prairies sous-montagnardes qui sont relativement vierges en comparaison avec la partie nord. Les falaises en aval du plateau abritent plusieurs espèces endémiques menacées.

Kounounkan possède la plus grande forêt de basse altitude sempervirente survivante de « type maritime » et elle n'est qu'à 65km de la côte. Les plus grandes populations de plusieurs espèces de la forêt sempervirente s'y trouvent, telles que *Diospyros feliciana* (EN) (Ebenaceae) et *Vepris felicis* (CR) (Rutaceae).

Elle contient probablement la plus grande superficie (environ 10 km²) de forêt submontagnarde intacte de cette zone. Cette transition entre la forêt de basse altitude et la forêt submontagnarde est présente aussi dans les monts Simandou et Ziama en Guinée Forestière, mais celles-ci sont composées d'espèces différentes. Dans la partie sud des failles des vallées du plateau, on peut trouver des forêts galeries submontagnardes intactes de grande qualité. La forêt de la partie nord est au contraire perturbée par l'élevage. Des recherches plus approfondies sont nécessaires dans cette région. La forêt des basses altitudes, la forêt submontagnarde, les falaises de grès, et les bowé de grès de haute altitude sont des habitats reconnus comme étant menacés en Guinée.

Habitat général et description géologique

Le grès quartzitique ordovicien recouvre une roche métamorphique, il fait partie de l’affleurement qui s’entend au nord vers Pita. Les sols sont fins sur le plateau et présentent des affleurements. Sur les pentes de basse altitude, les sols sont plus profonds et riches en humus. Dans les zones sud et ouest, les sols peuvent être plus minces ou rocheux, comme l’indique la présence de *Guibourtia copallifera*.

Problèmes de conservation

Les pentes inférieures sont menacées par le défrichement pour la culture par les grandes exploitations de riz du pays (entre autres). Le défrichement est effectué à différentes échelles par les petites exploitations agricoles ou par les coopératives villageoises. Sur les flancs est et ouest, il y a eu des travaux de déboisement à grande échelle menés par les villageois, bien que le gouvernement ait mis fin à cette pratique. Cependant, en raison du manque de protection de cette zone, elle pourrait recommencer.

Dans le nord du pays, les prairies submontagnardes du plateau sont menacées par le régime de combustion accru provoqué par les éleveurs. On peut déjà constater que l’intensification des incendies a poussé plusieurs espèces menacées en bordure du plateau.

Kounoukan a un grand potentiel pour l’écotourisme basé dans les villages, qui bénéficierait aux communautés locales et inciterait à la conservation.

Kounoukan est une forêt classée désignée en 1994, mais elle n’est actuellement pas une aire officiellement protégée. Nous recommandons fortement la désignation de Parc National à Kounoukan. Les Eco-gardes sont présents dans la zone, mais ils ne peuvent pas patrouiller partout.

Statut d’aire protégée

La Forêt Classée de Kounoukan (aussi connue sous le nom de Kamalayah) a été créée en 1994. Elle est aussi reconnue comme une Zone Importante pour la conservation des Oiseaux (ZICO) par Birdlife International. Plusieurs enquêtes ont été effectuées dans cette zone, mais il n’existe actuellement pas de plan de gestion.

Menaces

Agriculture :	Défrichements pour l’agriculture et les plantations dans la zone protégée.
Pastoralisme :	Pâturage du bétail, augmentation des incendies non saisonniers dans les prairies.
Découpage et récolte du bois :	Coupe du bois à un niveau de subsistance.
Récolte des produits forestiers non ligneux :	Les fruits de <i>Beilschmiedia mannii</i> sont récoltés pour la vente chaque année par la population riveraine.

Niveau de Menace : Moyen

Critère A : Espèces menacées

Critère A taxon présent	ZIP sous-critère	UICN évaluation Liste Rouge	Le site contient :			Population globale totale (site unique endémique)	Espèce d'importance socio-économique	* Présence au sein du site
			≥ 1% de la population globale	≥ 5% de la population nationale	Est 1 of 5 des meilleurs sites nationaux			
<i>Anisotes guineensis</i> Lindau	A(i)	EN	⊙	⊙	⊙			Fréquente
<i>Apodiscus chevalieri</i> Hutch.	A(iii)	EN?	⊙	⊙	⊙			Fréquente
<i>Caillella praerupticola</i> Jacq.-Fél.	A(i)	EN	⊙	⊙	⊙			Fréquente
<i>Cinnobotrys felicis</i> (A.Chev.) Jacq.-Fél.	A(iii)	EN?	⊙	⊙	⊙			Peu fréquente
<i>Diospyros felicianae</i> Letouzey & F.White	A(i)	EN	⊙	⊙	⊙		⊙	Fréquente
<i>Dissotis leonensis</i> Hutch. & Dalziel	A(i)	EN?	⊙	⊙	⊙			Commune
<i>Dissotis splendens</i> A.Chev. & Jacq.-Fél.	A(i)	EN?	⊙	⊙	⊙			Commune
<i>Droogmansia montana</i> Jacq.-Fél.	A(i)	EN?	⊙	⊙	⊙			Inconnue
<i>Fleurydora felicis</i> A.Chev.	A(i)	VU	⊙	⊙	⊙		⊙	Fréquente
<i>Genlisea barthlottii</i> S.Porembski, Eb.Fisch. & Gemmel	A(i)	VU	⊙	⊙	⊙			Abondante
<i>Gladiolus chevalieranus</i> (A.Chev.) Marais	A(i)	EN?	⊙	⊙	⊙			Inconnue
<i>Gladiolus sp nov</i>	A(i)	CR?	⊙	⊙		⊙		Rare
<i>Heterotis pygmaea</i> (A.Chev. & Jacq.-Fél.) Jacq.-Fél.	A(i)	EN?	⊙	⊙	⊙			Peu fréquente
<i>Impatiens nzoana subsp. bennae</i> (Jacq.-Fél.) Grey-Wilson	A(i)	EN	⊙	⊙	⊙	⊙		Inconnue
<i>Keetia susu</i> Cheek	A(i)	EN	⊙					Rare
<i>Kotschy micrantha</i> Harms	A(i)	VU	⊙	⊙	⊙			Peu fréquente
<i>Kotschy uniflora</i> (A.Chev.) Hepper	A(i)	EN	⊙	⊙	⊙			Fréquente

<i>Dilophotriche occidentalis</i> Jacq.-Fél.	A(i)	VU	⊙					Fréquente
<i>Mesanthemum bennae</i> Jacq.-Fél.	A(i)	EN?	⊙	⊙	⊙	⊙		Peu fréquente
<i>Neolemmoniera clitandrifolia</i> A.Chev.	A(i)	EN	⊙	⊙	⊙			Fréquente
<i>Rhytachne perfecta</i> Jacq.-Fél.	A(i)	EN?	⊙	⊙	⊙	⊙		Peu fréquente
<i>Dichaetanthera echinulata</i> (Hook.f.) Jacq.-Fél.	A(i)	EN?	⊙	⊙	⊙			Commune
<i>Schizachyrium radicosum</i> Jacq.-Fél.	A(i)	EN?	⊙	⊙	⊙			Rare
<i>Stylochaeton pilosus</i> Bogner	A(i)	EN	⊙					Peu fréquente
<i>Ternstroemia guineensis</i> Cheek ined.	A(i)	EN?	⊙	⊙	⊙	⊙		Peu fréquente
<i>Tessmannia baikieaoides</i> Hutch. & Dalziel	A(i)	VU	⊙	⊙				Peu fréquente
<i>Vepris felicitis</i> Breteler	A(i)	CR	⊙	⊙				Inconnue
<i>Virectaria pepehabai</i> Cheek ined.	A(i)	EN	⊙	⊙	⊙	⊙		Rare
<i>Cola lorougnonis</i> Aké Assi	A(i)	CR	⊙	⊙	⊙			Rare

Légende : critères UICN : CR (En danger Critique), EN (En Danger), VU (Vulnérable), ? = en cours de révision. Présence au sein du site : Abondante, commune, fréquente, peu fréquente, rare, inconnue.

Critère B: Richesse Botanique

B(i) : richesse botanique exceptionnelle dans un habitat défini		B(ii) : nombre exceptionnel d'espèces d'importance pour la conservation - tableau d'enregistrement du site (d'après la liste nationale convenue)			B(iii) : nombre exceptionnel d'espèces utiles / culturellement valables (d'après la liste nationale convenue)	
*Code d'habitat et nom	Le site fait partie du top 10% de la ressource nationale	Le site est l'un des 5 meilleurs sites nationaux pour cet habitat	Le site contient ≥ 3% des espèces de la liste nationale	Le site est l'un des 15 lieux les plus riches du pays	Le site contient ≥ 3% des espèces de la liste nationale	Le site est l'un des 15 lieux les plus riches du pays
	○	○	⊙	⊙	○	○

*Critère B taxon présent	Sous-critère selon lequel l'espèce se qualifie	Pour B(i) – indicateur d'habitat	*Présence au sein du site
<i>Anisotes guineensis</i> Lindau	B(ii)		Fréquente
<i>Apodiscus chevalieri</i> Hutch.	B(ii)		Fréquente
<i>Baphia heudelotiana</i> Baill.	B(ii)		Peu fréquente
<i>Caillella praerupticola</i> Jacq.-Fél.	B(ii)		Fréquente

<i>Cincinnobotrys felicis</i> (A.Chev.) Jacq.-Fél.	B(ii)		Peu fréquente
<i>Diospyros feliciana</i> Letouzey & F.White	B(ii)		Fréquente
<i>Dissotis leonensis</i> Hutch. & Dalziel	B(ii)		Commune
<i>Dissotis splendens</i> A.Chev. & Jacq.-Fél.	B(ii)		Commune
<i>Droogmansia montana</i> Jacq.-Fél.	B(ii)		Inconnue
<i>Fleurydora felicis</i> A.Chev.	B(ii)		Fréquente
<i>Genlisea barthlottii</i> S.Porembski, Eb.Fisch. & Gemmel	B(ii)		Abondante
<i>Gladiolus chevalieranus</i> (A.Chev.) Marais	B(ii)		Inconnue
<i>Gladiolus sp nov</i>	B(ii)		Rare
<i>Heterotis pygmaea</i> (A.Chev. & Jacq.-Fél.) Jacq.-Fél.	B(ii)		Peu fréquente
<i>Impatiens nzoana</i> subsp. <i>bennae</i> (Jacq.-Fél.) Grey-Wilson	B(ii)		Inconnue
<i>Keetia susu</i> Cheek	B(ii)		Rare
<i>Kotschya micrantha</i> Harms	B(ii)		Peu fréquente
<i>Kotschya uniflora</i> (A.Chev.) Hepper	B(ii)		Fréquente
<i>Dilophotriche occidentalis</i> Jacq.-Fél.	B(ii)		Fréquente
<i>Mesanthemum bennae</i> Jacq.-Fél.	B(ii)		Peu fréquente
<i>Marsdenia exellii</i> C.Norman	B(ii)		Peu fréquente
<i>Monocymbium deightonii</i> C.E.Hubb.	B(ii)		Inconnue
<i>Neolemmoniera clitandrifolia</i> A.Chev.	B(ii)		Fréquente
<i>Rhytachne perfecta</i> Jacq.-Fél.	B(ii)		Peu fréquente
<i>Dichaetanthera echinulata</i> (Hook.f.) Jacq.-Fél.	B(ii)		Commune
<i>Schizachyrium radicosum</i> Jacq.-Fél.	B(ii)		Rare
<i>Stylochaeton pilosus</i> Bogner	B(ii)		Peu fréquente
<i>Ternstroemia guineensis</i> Cheek ined.	B(ii)		Peu fréquente
<i>Tessmannia baikieaoides</i> Hutch. & Dalziel	B(ii)		Peu fréquente
<i>Vepris felicis</i> Breteler	B(ii)		Inconnue
<i>Virectaria pepehabai</i> Cheek ined.	B(ii)		Rare

Présence au sein du site (Abondante, commune, fréquente, peu fréquente, rare, inconnue).

Critère C : Habitats menacés

*Type d'habitat	ZTIP sous-critère	UICN évaluation Liste Rouge	Le site contient :		Superficie estimée du site (si connue)
			≥ 5% de la ressource nationale (pour C(i) et C(ii))	≥ 10% de la ressource nationale (pour C(iii))	
Forêt sempervirente de basse altitude côtière	C(iii)			⊙	Inconnue
Forêt submontagnarde	C(iii)			⊙	Environ 10 km ²
Falaises gréseuses	C(iii)			⊙	Inconnue
Bowé gréseux de haute altitude	C(iii)			⊙	Inconnue

Références bibliographiques

Sites internet :

UICN La Liste Rouge Mondiale des Espèces Menacées : <https://uicn.fr/liste-rouge-mondiale/>

Publications :

Couch, C., Magassouba, S., Rokni, S., and Cheek, M. (2017). Threatened plants species of Guinea-Conakry: A preliminary checklist. *PeerJ Preprints*. <https://doi.org/10.7287/peerj.preprints.3451v1>

Rapports de terrain :

Rapports de terrain par Xander van der Burgt (2016-2018), RBG Kew.

La ZTIP en images



Forêt de Kounounkan, entre 500 et 700 m du village de Gbara. (Photo : © Xander van der Burgt, RBG Kew)



Forêt de Kounounkan, près de Samayah. (Photo : © Xander van der Burgt, RBG Kew)



Forêt submontagnarde de Kounounkan, à 200 m de Gbara. (Photo : © Xander van der Burgt, RBG Kew)



Plateau du massif de Kounounkan. (Photo : © Xander van der Burgt, RBG Kew)



On aperçoit au loin le plateau du massif de Kounounkan et la culture sur les pentes inférieures. (Photo : © Xander van der Burgt, RBG Kew)



Eboulement observé en octobre 2016. (Photo : © Xander van der Burgt, RBG Kew)



Cailliella praerupticola (Melastomataceae) endémique du Massif de Kounounkan (EN). (Photo : © Xander van der Burgt, RBG Kew)



Tessmania baikeoides (Leguminosae) (VU). (Photo : © Xander van der Burgt, RBG Kew)



Fruits de *Diospyros feliciana* (EN) (Ebenaceae) endémique de la Guinée A(i). (Photo : © Xander van der Burgt, RBG Kew)



Dactyladenia sp.nov. (Chrysobalanaceae) espèce nouvelle pour la science A(i). (Photo : © Xander van der Burgt, RBG Kew)



Dissotis leonensis (EN) (Melastomatacée) A(i). (Photo : © Xander van der Burgt, RBG Kew)



Fleurydora felicis (Ochnacée) (VU) endémique de la Guinée A(i). (Photo : © Xander van der Burgt, RBG Kew)