



ÉVALUATION DE ZTIP: BOWAL
TANKON ET BOWAL TOUPPÉ MAMA,
DALABA

ABSTRACT

Bowal Tankon et Bowal Touppé Mama abritent les dernières populations mondiales connues de *Vernonia djalonensis* et *Emilia djalonensis*, deux espèces endémiques de la région du Fouta Djallon, en Moyenne Guinée. Bowal Tankon est sous la menace immédiate de l'urbanisation et l'expansion infrastructurelle. Trois autres espèces vulnérables (VU) y seraient également présentes : *Kotschya lutea*, *Eriocaulon sessile*, et *Indigofera megacephala*.

Charlotte Couch, Muhammad Yaya Diallo,
et Martin Cheek

Évaluation de ZTIP : Bowal Tankon et Bowal Touppé Mama, Dalaba

Critères de classification de la ZTIP : A (i), C (iii)

Évaluées par : Charlotte Couch (RBG Kew), Muhammad Yaya Diallo (Guinée Écologie), et Martin Cheek (RBG Kew).

Justification de l'évaluation ZTIP

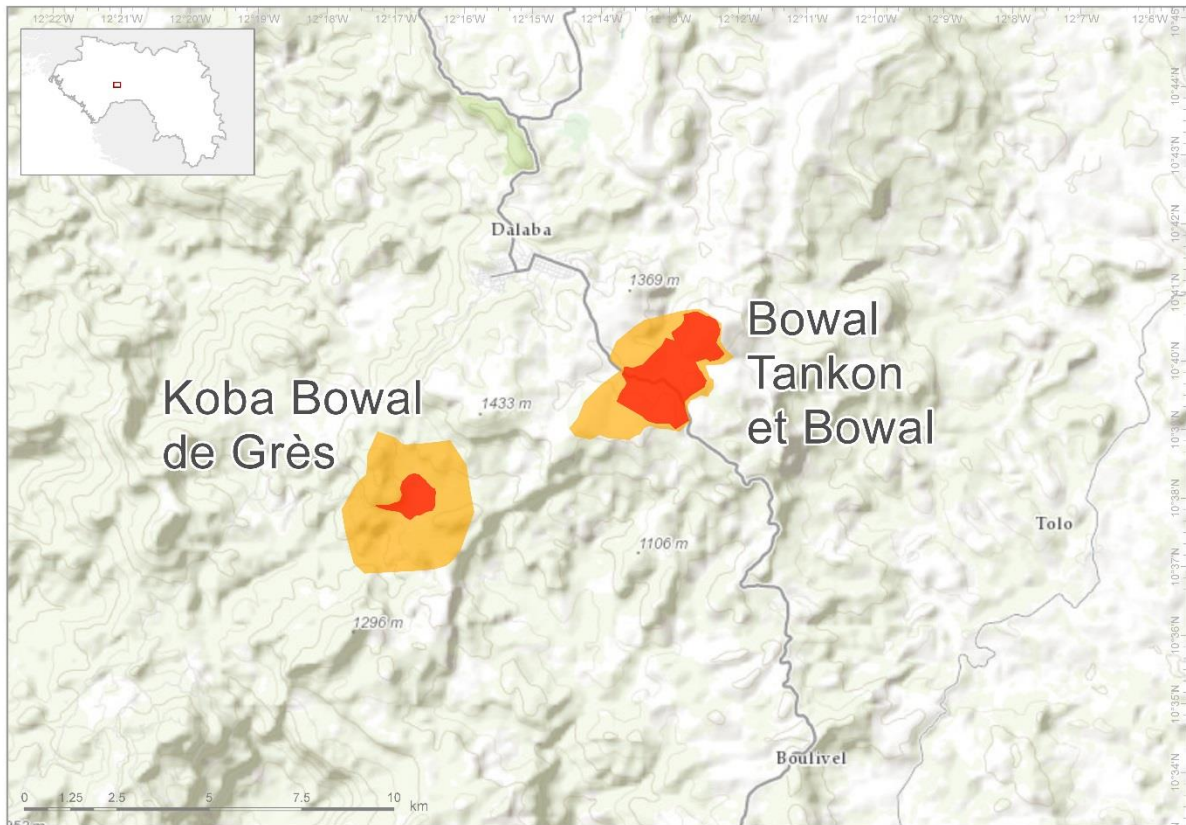
Bowal Tankon et Bowal Touppé Mama abritent les dernières populations mondiales connues de *Vernonia djalonensis* et *Emilia djalonensis*, espèces endémiques de la région du Fouta Djallon en Moyenne Guinée. D'autres sites historiques ont été fouillés au Mali et entre Timbo et Ditinn, mais aucune des deux espèces n'a été redécouverte dans ces lieux. Bowal Tankon est sous la menace immédiate de l'urbanisation et l'expansion infrastructurelle. D'après les données historiques, trois autres espèces vulnérables (VU) y seraient également présentes : *Kotschyia lutea*, *Eriocaulon sessile*, et *Indigofera megacephala*.

Aperçu du site

Nom du Site : Bowal Tankon et Bowal Touppé Mama	
Pays : Guinée	Région administrative : Dalaba
Coordonnées géographiques centrales : 10° 39' 31,8'' N ; 12° 12' 52,9'' W	Superficie : 5 km ²
Élévation minimale : 1 290m	Élévation maximale : 1 350m

Description du Site

Bowal Tankon est la partie sud du plateau de Diaguissa qui traverse la route nationale 5 du nord-est au sud-ouest. Le plateau est composé d'un affleurement de latérite ferrique recouvert de sols minces avec du gravier, et de sols plus profonds sur la partie supérieure. Pendant la saison des pluies, il existe une zone marécageuse sur la partie supérieure du plateau. En raison de sa proximité avec la route, des logements ont commencé à y voir le jour, une zone de lotissement a déjà été délimitée, et selon les autorités certains lots ont déjà été attribués. La partie nord-ouest du plateau, Bowal Touppé Mama, présente un affleurement moins intact et des zones plus graveleuses que Bowal Tankon et avec des sols profonds. Néanmoins, il s'y trouve une petite population de *Vernonia djalonensis*. Les deux zones sont perturbées par l'influence humaine provenant de la construction, du pastoralisme, ou encore de l'agriculture. La végétation est typique des bowés de haute altitude et partage certaines affinités avec les bowés riches en fer que l'on trouve dans les montagnes de Guinée Forestière. Les régions plus au nord du Fouta Djallon, en direction de Labé et Pita, ne sont pas riches en fer, la composition de la flore y est donc différente.



Carte montrant la zone proposée for la protection avec ZTIPS. Zone intégralement protégée en rouge, zone de tampon en jaune.

Signification botanique

Le plateau de Diaguissa est la dernière zone contenant des populations survivantes connues de *Vernonia djalensis* et *Emilia djalensis*. Récemment, des missions de terrain ont été menées pour retrouver d'autres populations issues d'anciennes collections, et pour rechercher des zones qui, par images satellites, ressemblent au plateau de Diaguissa. Malheureusement, ces recherches n'ont abouti à la découverte de populations nouvelles ou préexistantes. La plus grande partie de la population de *Vernonia djalensis* se trouve sur les pentes inférieures de Bowal Tankon, avec un nombre moins important sur Bowal Touppé Mama. *Emilia djalensis* n'est connue que d'un seul échantillon récolté par Chevalier sur le plateau de Diaguissa dont cela fait partie. Il n'existe aucun échantillon récent de cette espèce. La pente inférieure de Bowal Tankon est peuplée par d'autres espèces communes aux bowé ; sur la partie haute il existe un marécage temporaire pendant la saison hivernale, on y trouve une grande population de *Kotschyia micrantha*, c'est l'un de seulement cinq sites connus au Fouta Djallon. Sur Bowal Touppé Mama, une petite population éparse de *Mesanthemum tuberosum* (VU) a été enregistrée ainsi que de *Kotschyia micrantha*. Trois autres espèces menacées, *Kotschyia lutea*, *Eriocaulon sessile*, et *Indigofera megacephala*, ont également été répertoriées dans cette zone. Il est concevable qu'elles y soient toujours présentes, cependant il est peu probable que *Kotschyia lutea* y existe encore dans la mesure où cette espèce est très distincte et n'a pas été trouvée malgré les recherches actives qui ont été menées pendant les prospections. Cette espèce pourrait donc être éteinte localement.

Habitat général et description géologique

Affleurement ferrallitique (imperméable). Prairie de bowés sur un affleurement continue de latérite ferrallitique avec des sols très minces. Différent des autres bowés de la zone car il y a très peu de gravier.

Problèmes de Conservation

Les principales menaces actuelles de ce site proviennent de : 1) Logement (urbanisation) : la zone du Bowal Tankon a été déjà délimitée pour la construction et la plupart des parcelles ont été vendues (*Comm. Perso.* Mairie de Dalaba, Juillet 2017). 2) Une usine de concassage de gravier chinois a été installée après novembre 2016 ; la plus grande partie de la pente supérieure de Bowal Tankon a été défrichée pour en permettre l'installation, et des traces de feu ayant pour but de brûler des déchets ont été relevées à l'extérieur de l'usine sur le bowal en juillet 2017 (*Obs. Perso.* C. Couch).

Statut de zone protégé

Cette zone n'est pas actuellement protégée. Sa gestion est partagée entre la mairie et l'État.

Menaces

Menacé par l'urbanisation (logement) sur 70 à 80% de la zone et par l'industrie sous la forme d'une usine de concassage.

Niveau de Menace : Élevé

Critère A: Espèces menacées

Critère A taxon présent	ZIP sous-critère	UICN évaluation Liste Rouge	Le site contient :			Population globale totale (site unique endémique)	Espèce d'importance socio-économique	*Présence au sein du site
			≥ 1% de la population globale	≥ 5% de la population nationale	Est l'un des 5 des meilleurs sites nationaux			
<i>Vernonia djalonensis</i> A.Chev.	A(i)	CR	⊙	⊙	⊙	⊙	⊙	Fréquente
<i>Kotschy micrantha</i> (Harms) Hepper	A(i)	VU	⊙	⊙	⊙			Peu fréquente
<i>Mesanthemum tuberosum</i> Lecomte	A(i)	VU	⊙	⊙	⊙			Rare
<i>Emilia djalonensis</i> Lisowski	A(i)	CR(PE)	⊙	⊙	⊙	⊙		Inconnue
<i>Indigofera megacephala</i> J.B.Gillett	A(i)	VU	⊙					Inconnue
<i>Eriocaulon sessile</i> Meikle	A(i)	VU	⊙					Inconnue

Légende : critères UICN : CR (En danger critique), EN (En danger), VU (Vulnérable). Présence au sein du site : Abondante, commune, fréquente, peu fréquente, rare, inconnue.

Critère B: Richesse Botanique

Il n'y a pas suffisamment de données disponibles.

Critère C: Habitats menacés

*Type d'habitat	ZTIP sous-critère	UICN évaluation Liste Rouge	Le site contient :		IUCN Liste rouge évaluation
			≥ 5% de la ressource nationale (pour C(i) et C(ii))	≥ 10% de la ressource nationale (pour C(iii))	
Bowé de haute altitude lateritique	C(iii)			⊙	5 km ²

Références bibliographiques

Sites internet:

UICN La Liste Rouge Mondiale des Espèces Menacées : <https://uicn.fr/liste-rouge-mondiale/>

Publications:

Lisowski, S. 2009. *Flore (Angiospermes) de la République de Guinée*. Scripta Botanica Belgica. Meise : Jardin Botanique National de Belgique

Couch, C., Magassouba, S., Rokni, S., and Cheek, M. (2017). Threatened plants species of Guinea-Conakry: A preliminary checklist. *PeerJ Preprints*. <https://doi.org/10.7287/peerj.preprints.3451v1>

Rapports de terrain:

Balde, A., Oct. 2017. Rapport de terrain Projet Darwin dans les préfectures de Mali et Labé (Fouta Djallon) région administrative de Labé. Couch, C., Oct 2016. TIPAs Guinea Darwin Project report: Field expedition to Fouta Djallon

Couch, C. July 2017. TIPAs Guinea Darwin Project report: Field expedition to Fouta Djallon

La ZTIP en images



La partie supérieure de Bowal Tankon Octobre 2016 avec *Vernonia djalonensis* (Photo: C. Couch © RBG Kew)



La partie inférieure de Bowal Tankon en Octobre 2016 avec *Vernonia djalonensis* (Photo: C. Couch © RBG Kew)



Preuve de la construction à Bowal Tankon (Photo: C. Couch © RBG Kew)



Zone marécageuse du plateau, partie supérieure de Bowal Tankon (Photo: C. Couch © RBG Kew)



Bowal Tankon pendant la saison sèche, janvier 2018 (Photo: M. Cheek © RBG Kew)



Bowal Touppé Mama, octobre 2016 (Photo: C. Couch © RBG Kew)



Vernonia djalonensis en fleur, octobre 2016 (Photo: C. Couch © RBG Kew)



Vernonia djalonensis en fruit, janvier 2018. (Photo: M. Cheek © RBG Kew)