

# *Pleioceras afzelii* (K. Schum.) Stapf (Apocynaceae)

## **Statut UICN : En danger (EN)**

### **Statut, description, habitat et écologie**

Petit arbre forestier ou seulement arbuste, atteignant 9 m de haut, glabre. Feuilles opposées, courtement pétiolées, ovales ou elliptiques, acuminées au sommet, atteignant 9,5 cm de long ; nervures latérales 7--8 paires. Inflorescences paniculiformes, terminales, multiflores, à pédoncule atteignant 5 cm de long ; fleurs 5-mères, à pédicelle atteignant 15(20 cm de long); calice à sépales atteignant 3 mm de long; corolle rouge à l'extérieur, jaune à l'intérieur, atteignant 13 mm de long; gorge de la corolle munie d'une couronne avec des appendices en partie filiformes et ramifiés dans la partie supérieure. Fruits à 2 follicules étroits, atteignant 60 cm de long (Barink 1983). Graines nombreuses, linéaires, ornées d'une aigrette.

Floraison : Février, Avril, Juin

Saison de fruits / graines : Pas de date

**Habitat** : Forêt dense

**Menaces** : L'expansion urbaine et agricole, l'agriculture itinérante, l'exploitation forestière.

**Distribution** : Guinée, Sierra Leone, Liberia

**Distribution en Guinée** : Cette espèce se trouve à Zياما en Guinée Forestière Sérédou

Récolteur	Numéro	Date	Latitude	Longitude	Localité
Diawara	15	26/02/198 1	8,37072	-9,286	Sérédou (Macenta), Nzérékoré

HORT. KEW

19  
18  
17  
16  
15  
14  
13  
12  
11  
10  
9  
8  
7  
6  
5  
4  
3  
2  
1  
A

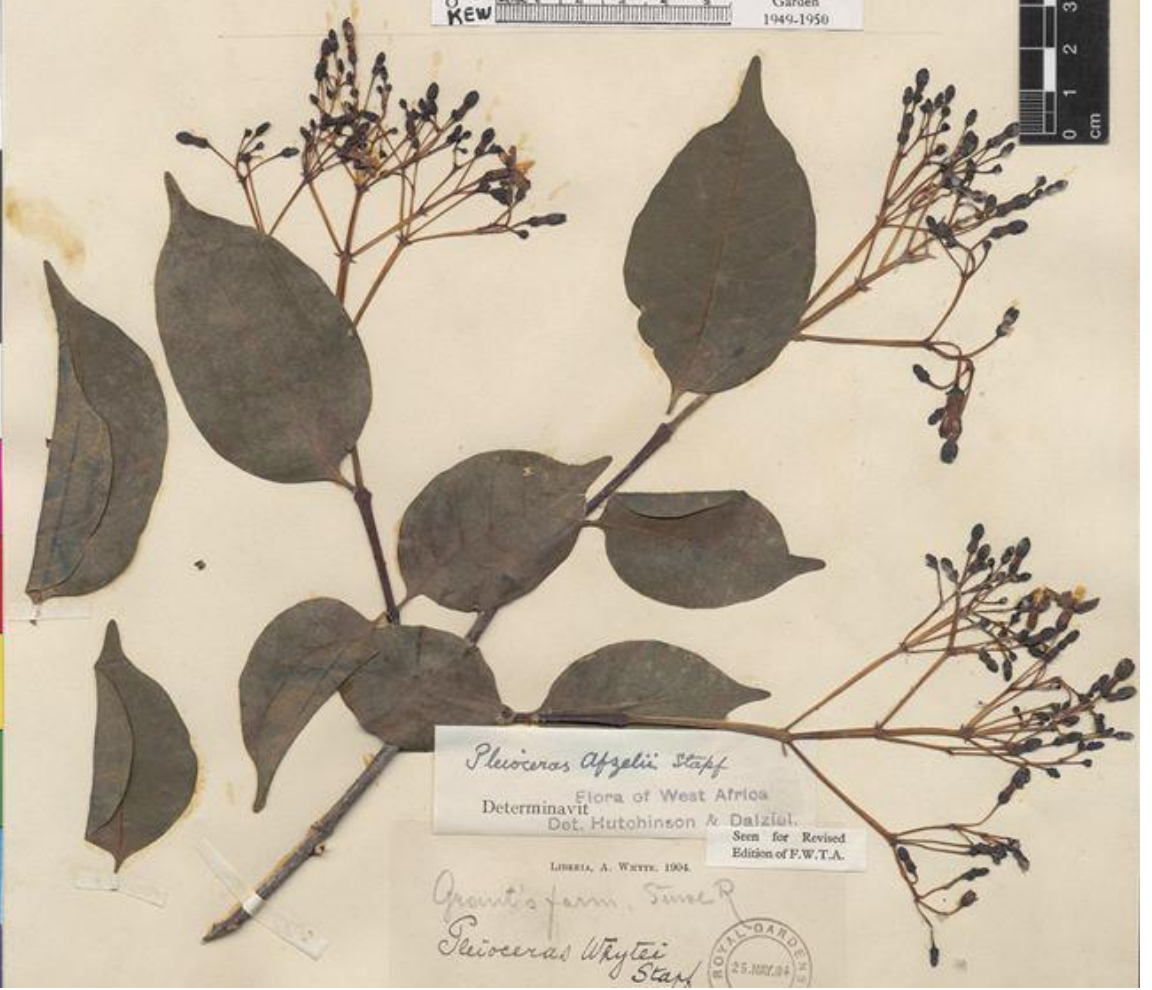


ROYAL BOTANIC GARDENS KEW  
K000233811

*Pleoceras apalii* Stapf  
det. Rix Borink  
Herbarium Vadense (WAG) 19.02.

PHOTO: 1379  
Kew  
Photographed by F.G. Meyer for the Missouri Botanical Garden 1949-1950

ROYAL BOTANIC GARDENS KEW  
0 1 2 3 4 5 6 7 8 9 10  
cm  
copyright reserved



*Pleoceras apalii* Stapf  
Flora of West Africa  
Determinavit Det. Hutchinson & Dalziel.  
Sen for Revised Edition of F.W.T.A.

LIBERIA, A. WETTE, 1904.  
Grant's farm, Sinoe  
*Pleoceras whytei* Stapf



Echantillon herbar de Whyte, A. faites en 1904 au Liberia.