

## Plan d'Action de Conservation (PAC)



### *Pleioceras afzelii* (K. Schum.) Stapf (Apocynaceae)

Statut UICN : En danger (EN)

#### Statut, description, habitat et écologie

Petit arbre forestier ou seulement arbuste, atteignant 9 m de haut, glabre. Feuilles opposées, courtement pétiolées, ovales ou elliptiques, acuminées au sommet, atteignant 9,5 cm de long ; nervures latérales 7–8 paires. Inflorescences paniculiformes, terminales, multiflores, à pédoncule atteignant 5 cm de long ; fleurs 5-mères, à pédicelle atteignant (20) cm de long ; calice à sépales atteignant 3 mm de long ; corolle rouge à l'extérieur, jaune à l'intérieur, atteignant 13 mm de long ; gorge de la corolle munie d'une couronne avec des appendices en partie filiformes et ramifiés dans la partie supérieure, et un fruit folliculaire atteignant 60 cm de long (Barink 1983). Graines nombreuses, linéaires, ornées d'une aigrette, dispersée par le vent.

**Distribution** : Guinée, Sierra Leone, Liberia

**Distribution en Guinée** : Cette espèce se trouve à Zياما en Guinée Forestière Sérédou, à Macenta.

#### Récoltes récentes :

Récolteur	Numéro	Date	Latitude	Longitude	Localité
Diawara	15	26/02/1981	8,37072	-9,286	Sérédou (Macenta), Nzérékoré

**Habitat** : Forêt dense de plaine

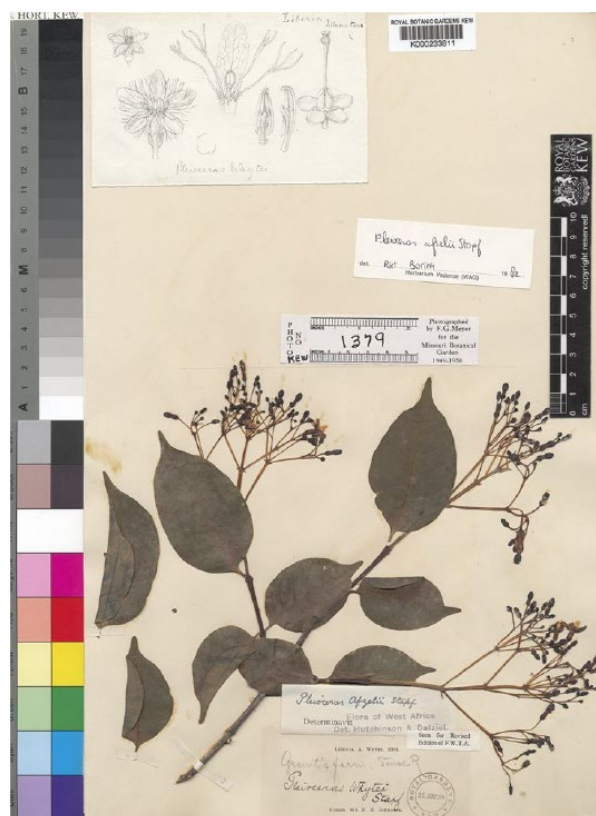
#### Phénologie

Floraison : Février, Avril, Juin

Saison de fruits / graines : septembre à octobre (estimation)

#### Statut de la population - recherche du jour

Selon l'évaluation de la Liste Rouge de l'UICN, Il est connu que de neuf spécimens d'herbier collectés à partir de c. 1790 à 1981. Il est très peu probable que l'espèce est toujours présente à Freetown et Newton en Sierra Leone.



Il existe une seule récolte en Guinée, donc des prospections pour cette espèce sont recommandées bien que le Royal Botanic Gardens, Kew et les botanistes guinéens aient effectué des travaux botaniques sur le terrain à travers la Guinée depuis 2006, l'espèce n'a pas été retrouvée.

### Identification des menaces sur l'espèce

Les menaces de cette espèce sont pour la plupart non connue parce que la location exacte de cette n'est pas détaillée sur l'étiquette de l'échantillon. Sérédou est une ville, mais il y a une base forestière et c'est proche de la frontière de la Massif de Zياما. Néanmoins, cette espèce peut être menacée par l'expansion urbaine de Sérédou et l'agriculture itinérante. Aussi, l'exploitation forestière est une menace réelle à cette espèce. C'est probable que cette espèce se trouve dans le Massif de Zياما.

Dans les années suivantes les forêts sera menacée par le changement climatique et potentiellement par la pollution avec l'exploitation minière en Guinée Forestière.

### Gestion d'espèce et stratégies de conservation :

**Actions de conservation :** Cette espèce est une cible du projet « Conservation des espèces d'arbres menacés dans trois Zones Tropicales Importantes pour les Plantes » menée par RBG Kew et Herbier National de Guinée (<http://www.herbiiergee.org/conservation-des-arbres-menacees.html>). C'est est probablement présente dans le Massif de Zياما identifiée comme un ZTIP en 2019 (Couch, et al).

**Gestion du site :** Sérédou est la base de l'IRAG en Guinée. Le Massif de Zياما est géré par le Centre Forestier de Nzérékoré, c'est une réserve intégrale et aussi une Réserve Biosphère du MAB depuis 1980.

**Gestion d'usage (espèces socio-économiques) :** Il n'y a pas d'utilisations connues pour cette espèce.

### Actions de récupération :

Il y a un seul échantillon de cette espèce en Guinée, de Sérédou en Guinée Forestière. Cette espèce bénéficiera des prospections botaniques et écologiques dans les habitats appropriés. Une étude sur la diversité génétique et chimique serait aussi utile. Ce sera bon d'engager avec les ecoguards, forestiers et communautés riveraines pour mieux connaître cette espèce et ces utilisations s'il y l'aura. Si l'espèce est trouvée hors d'une aire protégée, nous pourrions travailler avec les communautés de se protéger.

**Conservation ex-situ :** les graines de cette espèce sont orthodoxes donc c'est possible de récolter les graines pour les banques de semences. C'est important de faire la mise en place d'un protocole de propagation par l'expérimentation des différents organes de la plante (graines, bouture, et plantules). Eventuellement, transplantation de plantes dans d'autres sites sécurisés comme aire protégée, jardin botanique pourrait être fait.

### Objectifs et cibles :

**Objectif générale :** Augmenter ou stabiliser la population en Guinée de *Pleioceras afzeli*.  
Coordination des actions de récupération et la protection efficace de ces aires. Réduire les menaces sur les populations, reboisement des aires protégées avec les espèces de cette population et d'autres espèces indigènes et menacées.



**Législation** : Nous ajouterons cette espèce et les actions de récupération dans le Plan d'Aménagement et Gestion de Ziama et recommander l'intégrer cette espèce dans la Monographie Nationale de la Guinée et l'annexe des espèces du l'acte forestier.

**Responsables** : identification de l'agence ou de la partie chef de file et une liste des organisations qui jouer un rôle dans les actions de gestion.

**Parties prenantes** : Les parties prenantes devraient représenter tous ceux qui peuvent bénéficier de la gamme complète des avantages qu'offre la forêt, ainsi que ceux susceptibles d'être désavantagés par la dégradation continue.

### Bibliographie :

Barink, M.M. 1983. Revision of *Pleioceras* Baill., *Stephanostema* K. Schum. and *Schizozygia* Baill. (Apocynaceae). Mededelingen Landbouwhogeschool Wageningen 87(3): 21-55.

Couch, C., Cheek, M., Haba, M. et al. 2019. Habitats menaces et Zones Tropicales Importantes pour les Plantes de Guinée, Afrique de l'Ouest. Solopress, UK.

Trustees Royal Botanic Gardens, Kew (K), *Pleioceras afzelii*, White, s.n. 1904. K000233811  
<https://plants.jstor.org/stable/10.5555/al.ap.specimen.k000233811> downloaded 05 July 2021.

